



OKM 2007 FIT-jelentés

Útmutató

a Telephelyi jelentés ábráinak

értelmezéséhez



OKTATÁSI ÉS KULTURÁLIS MINISZTERIUM



Oktatási Hivatal



Közoktatási Mérés
Értékelési Osztály

Tartalom

Általános tudnivalók	5
A jelentésekben megjelenő tanulók.....	5
A jelentések felhasználása.....	5
A Telephelyi jelentés felépítése	8
A telephely eredménye a többi telephelyhez viszonyítva	8
Átlageredmények (1. oldal).....	9
A képességeloszlás jellemzői (2. oldal)	12
Eredmények a családi háttér függvényében (3. oldal)	15
A tanulók eloszlása a képességskálán és a képességszinteken (4. oldal).....	20
Az eredmények összevetése az előző évek eredményeivel (5. oldal)	22
A telephely osztályainak összehasonlítása	24
Az egyes osztályokban tanuló diákok képességeloszlásának jellemzői (6/a oldal)	24
A tanulók eloszlása a képességskálán (6/b oldal)	26
A telephely épületének állapota és tanulói összetétele.....	29
A telephely épületének állapota (7. oldal).....	30
A telephely speciális tantermei (8. oldal).....	32
A telephely tanulói összetétele és a tanulási nehézségekkel küzdő diákok	
aránya iskolatípusonként (9/a–d oldal)	35
A fegyelem- és a motivációindex értéke iskolatípusonként (10/a–d oldal)	39
Továbbtanulási arány iskolatípusonként (11. oldal)	42

Általános tudnivalók

Az évente megrendezésre kerülő Országos kompetenciamérésben minden intézmény minden 6., 8. és 10. évfolyamos diákja részt vesz (a kompetenciamérésekkel kapcsolatos általános információkért keresse fel a www.kompetenciameres.hu honlapot). A 2007. évi mérés során a központi feldolgozás és értékelés 6. évfolyamon 200 intézmény minden tanulóját, 8. évfolyamon minden tanulót és 10. évfolyamon minden intézményből képzési típusonként 30 tanulót érintett. Az ő eredményeik alapján készültek a Fenntartói, Iskolai és Telephelyi jelentések.

A jelentésekben megjelenő tanulók

A FIT-jelentésekbe csak azoknak a tanulóknak az eredményei számítanak bele, akik a matematika és a szövegértés terén is rendelkeznek képességponttal (nem hiányoztak egyik rész megírásakor sem), valamint nem speciális nevelési igényűek. A speciális nevelési igényű tanulók eredményei további elemzések alapján vizsgálhatók, adataik szerepelnek az intézmények által bejelentkezés után elérhető adatbázisban.

Azok a fenntartók, iskolák és telephelyek, amelyek esetében kevesebb, mint öt kitöltött tesztfüzet nem állt rendelkezésünkre, vagy amelyek tanulóinak legalább fele nem rendelkezik képességponttal (hiányzó vagy speciális nevelési igényű), nem kapnak jelentést. Ők használhatják a FIT jelentés „Üres jelentés készítése” funkcióját, amely segítségével előállítható a következőkben ismertetendő összes ábra, de az adott fenntartóhoz, iskolához vagy telephelyhez nincsenek adatok rendelkezésre.

A jelentések felhasználása

A FIT-jelentések a központi elemzésbe bevont tanulók eredményeit mutatják be különböző ábrák és táblázatok segítségével. Az ábrákon és a táblázatokban az adott fenntartó, iskola és telephely tanulóinak eredményei mellett olyan diákcsoportok eredményeit is feltüntettük, amelyekhez viszonyítva értelmezni lehet az eredményeket.

A jelentésekből a fenntartó, az iskola vagy a telephely vezetése, tanárai, tanulói és a szülők objektív képet kaphatnak arról, hogy az adott iskola tanulói milyen eredményeket értek el szövegértésben és matematikában az országos eredményekhez és a különböző diákcsoportokhoz képest. Hol helyezkednek el a képességskálákon és a képességszinteken? Hogyan változott a telephelyek eredménye az előző kompetenciamérésben tapasztaltakhoz képest? Milyen eredményt ért el a telephely a tanulók családi háttéréhez viszonyítva? Mekkora különbségek tapasztalhatók a fenntartó egyes iskoláinak/az iskola egyes telephelyeinek/a telephely egyes osztályainak eredményei között? Milyen a telephely tanulóinak összetétele a többi telephelyhez viszonyítva? Különböznek-e a fenntartó telephelyei a tanulási nehézségekkel küzdő tanulók számában? Ilyen és ehhez hasonló kérdések megválaszolását teszik lehetővé a jelentések.

A kérdések és a rájuk adott válaszok értékes támpontot adhatnak a fenntartóknak, az iskoláknak és a telephelyeknek objektív önértékelésükben, noha természetesen az önértékelés folyamán számos egyéb tényezőt is figyelembe kell venniük, amelyek mérésére a kompetenciamérés nem alkalmas, vagy amelyek megragadására egyetlen központi mérés, objektív adatsor sem képes. Ugyanakkor az Országos kompetenciamérésben megragadható egy olyan fontos teljesítménymutató, amely az iskola egyik alapvető céljával, a tanulók mindennapi életben való boldogulásával függ össze, így hangsúlyos szerepe van az önértékelésben is. A modern, tudás alapú társadalomban ugyanis nagyon sebezhetővé válhat és a társadalomból könnyen kirekesztődhet az, aki nem képes az új ismeretek hatékony elsajátítására és a gyorsan változó világhoz való alkalmazkodásra. A jó szövegértési képesség és a matematikai eszköztudás a további tanulásnak, az új tudástartalmak megismerésének és elsajátításának elengedhetetlen feltétele.

A mérési eredmények megismerése segíthet a tanároknak a fejlesztési tervek összeállításában is, hiszen a feladatonkénti elemzések nemcsak azt mutatják meg, hogy mely feladatok bizonyultak nehéznek, hanem azt is, hogy mely feladatokban voltak rosszak az eredmények az országos eredményekhez vagy a településtípus/iskolatípus eredményeihez viszonyítva. A feladatonkénti eredmények tanulmányozása megkönnyíti a fejlesztési irányvonalak kijelölését, segítségével árnyaltabb képet kaphatnak a pedagógusok a tanulócsoport hiányosságairól a szövegértés és a matematika területén. A fejlesztési feladatok megfogalmazása és megvalósítása azonban nem csupán a magyar- és a matematikatanárok

feladata lehet, hiszen a szövegértési képesség és a matematikai eszköztudás minden tantárgyban fontos szerepet játszik, a tanulók e téren mutatkozó hiányosságai az egész tanári kar munkáját hátráltathatják.

Fontos megjegyezni, hogy a kompetenciamérések feladatai nem alkalmasak a kompetenciafejlesztésre, hiszen a mérési feladatok nem segítik a gondolatmenet megismerését, nem követik például a fejlesztéshez elengedhetetlen „egyszerűtől a bonyolultig” elvet. A feladatok célja ugyanis az, hogy a szövegértési képességről, a matematikai eszköztudásról minél rövidebb idő alatt minél pontosabb képet kapjunk. Ezért a feladatok megoldásához sokszor több művelet elvégzésére, bonyolultabb gondolatmenet követésére van szükség. E feladatok mechanikus gyakoroltatása nem segíti a tanulók képességeinek fejlődését, és pusztán a feladatok megoldásának megismerése nem eredményezi azt, hogy a feladat elvégzéséhez szükséges képességeket és készségeket új feladatok megoldásában hatékonyan alkalmazzák. Ezért a feladatok felhasználása csupán mérési céllal ajánlott a tanórákon. A kompetenciamérések feladatainak tanórai alkalmazása helyett javasoljuk, hogy keressék meg azokat a fórumokat – ma Magyarországon több kutatócsoport is foglalkozik fejlesztő feladatok kidolgozásával –, amelyek segíthetnek a fejlesztő feladatsorok összeállításában.

A tanulók osztályozására sem javasoljuk a feladatokat, hiszen azok a legtöbb diák számára újszerűek, sok esetben eltérnek attól, amit a tanórák során megszoktak, és nem csak az elsajátított ismereteket kérdezik vissza. A kompetenciamérések ráadásul olyan keresztkompetenciákat mérnek, amelyek nem szoríthatók be egyetlen tantárgy keretei közé.

A tanárok értékelésében is fokozott óvatossággal használhatók a kompetenciamérés eredményei, hiszen a tanári munka kis szeletéről adnak képet, emellett – mint már említettük – a szövegértési és a matematikai képességek fejlesztése nem csak a magyar- és a matematikatanárok feladata.

A Telephelyi jelentés felépítése

A Telephelyi jelentés a telephely eredményeinek bemutatására, valamint a telephely osztályainak összehasonlítására szolgál. A telephelyek tízféle jelentést kaphatnak: külön-külön a matematika- és a szövegértési eredményekről a 6. és a 8. évfolyamok vonatkozásában, valamint a 10. évfolyam esetében gimnáziumi, szakközépiskolai és szakiskolai bontásban (hogya az adott telephelyen van az adott évfolyamnak és képzési formának megfelelő osztály). Emellett a jelentésben bemutatjuk a telephely anyagi és társadalmi hátterét a Telephelyi kérdőív segítségével.

A Telephelyi jelentés *ábráit* négy nagyobb csoportba sorolhatjuk. Egy részük a telephely eredményeit mutatja be a többi telephelyhez viszonyítva, egy másik ábracsoport a telephely eredményét az előző mérésekben elért eredményeihez viszonyítja, harmadik részük a telephelyen található osztályok eredményeit hasonlítja össze, végül a negyedik csoport a telephely épületének állapotát és tanulói összetételét mutatja be. Mivel teljes körű központi adatfeldolgozás csak a 8. évfolyamon és a 6. évfolyam 200 telephelyén történt, az osztályok összehasonlítása csak a felsorolt évfolyamokon lehetséges a Telephelyi jelentésben. A beküldendő mintából kimaradt 6. és 10. évfolyamosok eredményei az intézmények által bejelentkezés után elérhető adatbázisba a telephelyen maradt füzetek adatainak felvitelével és további elemzések készítésével ismerhetők meg.

A következőkben részletesen ismertetjük az egyes ábracsoportok tartalmát és a belőlük levonható lehetséges következtetéseket.

A telephely eredménye a többi telephelyhez viszonyítva

Négy ábracsoport szemlélteti a telephely tanulóinak eredményét a többi telephely eredményeihez viszonyítva: bemutatja a telephelyek diákjainak átlageredményét, a telephely tanulóinak eloszlásjellemzőit a képességskálán, a tanulók eredményeit a családi háttér függvényében, végül a tanulók elhelyezkedését a képességskálán. A következőkben részletesen ismertetjük az egyes ábracsoportokat.

Átlageredmények (1. oldal)

Az 1. ábracsoportban tanulók átlageredménye¹ szerint állítottuk sorrendbe a telephelyeket, a függőleges skáláról leolvasható a telephelyek átlaga. Az ábrán minden egyes pont egy telephelyet jelöl. A pontokat úgy helyeztük el, hogy minden egyes pont az alatta lévőhöz képest kissé jobbra található. Ily módon a képességskála azon részén, ahol a telephelyek átlageredményei viszonylag közel vannak egymáshoz, a telephelyeket jelző pontokból összefüggő görbe alakul ki. Minél sűrűbben helyezkednek el a telephelyek pontjai, annál laposabb az így kialakuló görbe. A telephely elhelyezkedését *háromféle bontásban* adjuk meg:

- az ország összes telephelyéhez viszonyítva;
- a saját település- vagy iskolatípusába tartozó telephelyekhez viszonyítva (a 6. és a 8. évfolyamon az előbbi, a 10. évfolyamon az utóbbi bontást alkalmazzuk);
- a településtípustól (a 8. évfolyam esetében) vagy a képzési formától (a 10. évfolyam esetében) függően:
 - a 8. évfolyam esetében Budapesten és a megyeszékhelyeken, valamint a 10. évfolyam egyes képzési típusainak esetében az adott település- vagy iskolatípuson belül a – telephely diákszámának megfelelően – kis, közepes, illetve nagy telephelyekhez viszonyítva,
 - a 8. évfolyam esetében a városi és községi telephelyekre a – település lélekszámának megfelelően – kis, közepes, illetve nagy városokban/községekben található telephelyekhez viszonyítva.

A *felső* ábrán a telephely az ország összes telephelyéhez viszonyítva és saját településtípusának/képzési formájának telephelyeihez viszonyítva láthatja eredményét. Az alatta lévő kisebb ábrán az adott településtípuson/képzési formán belüli megfelelő iskolanagyság/településméret-kategória telephelyeihez mérheti teljesítményét (kivéve a 6. évfolyamot, ahol a telephelyek kis száma miatt ez az ábra nem szerepel).

Az adott telephelyet megkülönböztető jelzéssel láttuk el (körrel kiemelt pont), így az ábrák segítségével a telephelyek megismerhetik elhelyezkedésüket a többi telephelyhez viszonyítva.

¹ A jelentésekben minden esetben a súlyozott átlagokat tüntettük fel. A súlyozás a nem teljes körű központi feldolgozás és a hiányzások korrigálása miatt szükséges.

Az oldal *középső* harmadának *jobb oldali* oszlopdiagramja azt mutatja, hogy az adott telephellyel azonos csoportba tartozó telephelyekhez viszonyítva hány szignifikánsan rosszabb, jobb, illetve hasonló eredményt elért telephely szerepelt a mérésben. Mivel a felmérésben telephelyenként viszonylag kevés tanuló vett részt, előfordulhat, hogy nagyon sok olyan telephely van, amelynek átlageredménye nem különbözik szignifikánsan az adott telephely átlageredményétől. Az oszlopdiagram és a sorrendi ábrák mégis segíthetik a telephely helyzetének objektív megítélését, körülbelüli elhelyezkedésének megismerését.

Az oldal *alsó* harmadában egy táblázat található, amely a telephely átlaga és az ábrákon bemutatott diákcsoportok átlaga mellett tartalmazza az átlagok konfidencia-intervallumait is.² Ennek segítségével összevethető az adott telephely eredménye a különböző diákcsoportok eredményeivel.

Ha a konfidencia-intervallumok egyáltalán nem metszik egymást, a két pont közötti eltérés szignifikáns. Ennek az ellentéte nem feltétlenül igaz, a két intervallum metszése nem jelenti automatikusan azt, hogy az eltérés nem szignifikáns. Ha azonban az egyik konfidencia-intervallum tartalmazza a másik pontot, a különbség biztosan nem szignifikáns.

² Az OKM 2007 FIT-jelentésben minden esetben 90%-os konfidencia-intervallumokat tüntettünk fel, a konfidencia-intervallumokat a kis esetszám és az osztályokon belüli összefüggés miatt bootstrap algoritmussal számítottuk.

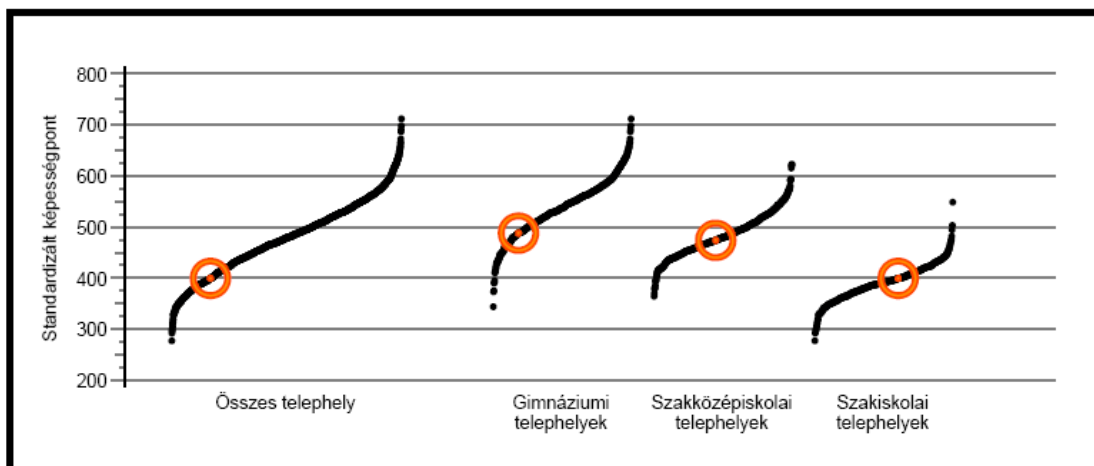
MINTA telephely

XXXX MINTA város, MINTA utca 1.

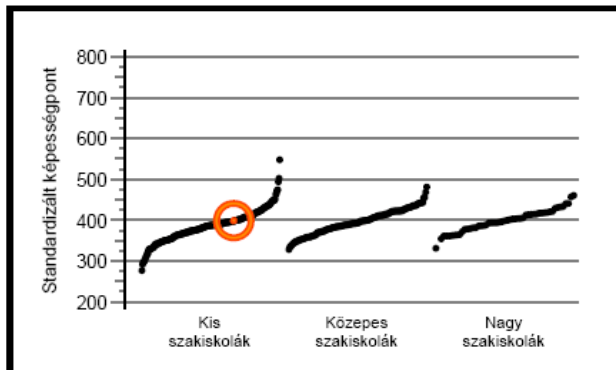
1

Az Önök telephelyének átlageredménye matematikából a többi telephely eredményeihez viszonyítva

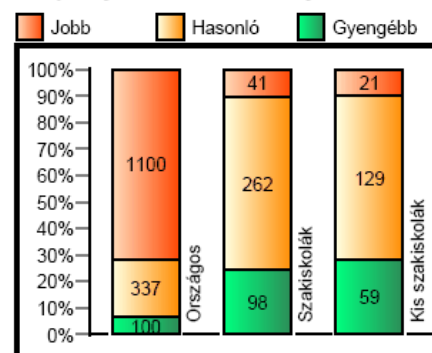
A telephelyek átlageredményeinek összehasonlítása



Az Önök eredményei a szakiskolai telephelyek eredményeihez viszonyítva



A szignifikánsan jobban, hasonlóan, illetve gyengébben teljesítő telephelyek száma és aránya



Átlageredmények és konfidencia-intervallumok			
Az Önök átlaga	402	(377; 432)	
Országos átlag	499	(498; 500)	
Gimnáziumok átlaga	557	(556; 558)	
Szakközépiskolák átlaga	495	(494; 496)	
Szakiskolák átlaga	396	(395; 398)	
Kis szakiskolák átlaga	389	(388; 391)	
Közepes szakiskolák átlaga	397	(395; 399)	
Nagy szakiskolák átlaga	400	(397; 403)	

1. ábracsoport: A telephelyek átlageredményei

A képességeloszlás jellemzői (2. oldal)

A második oldal (2. ábracsoport) a telephelyen tanuló diákok képességeloszlásának főbb jellemzőit mutatja be más diákcsoportok eloszlásjellemzőihez viszonyítva. Az ábrán az egyes diákcsoportokat reprezentáló oszlopokat felosztó vonalak az ábramagyarázatban megnevezett jellemzők elhelyezkedését mutatják a képességskálán. A telephely esetében a képességpontok minimuma, a 25-ös percentilis, az átlag konfidencia-intervalluma, a 75-ös percentilis, valamint a maximum olvasható le, a bővebb részpopulációk esetében a minimum és maximum helyett a szélsőséges értékek kiszűrése érdekében az 5-ös és 95-ös percentilis szerepel.

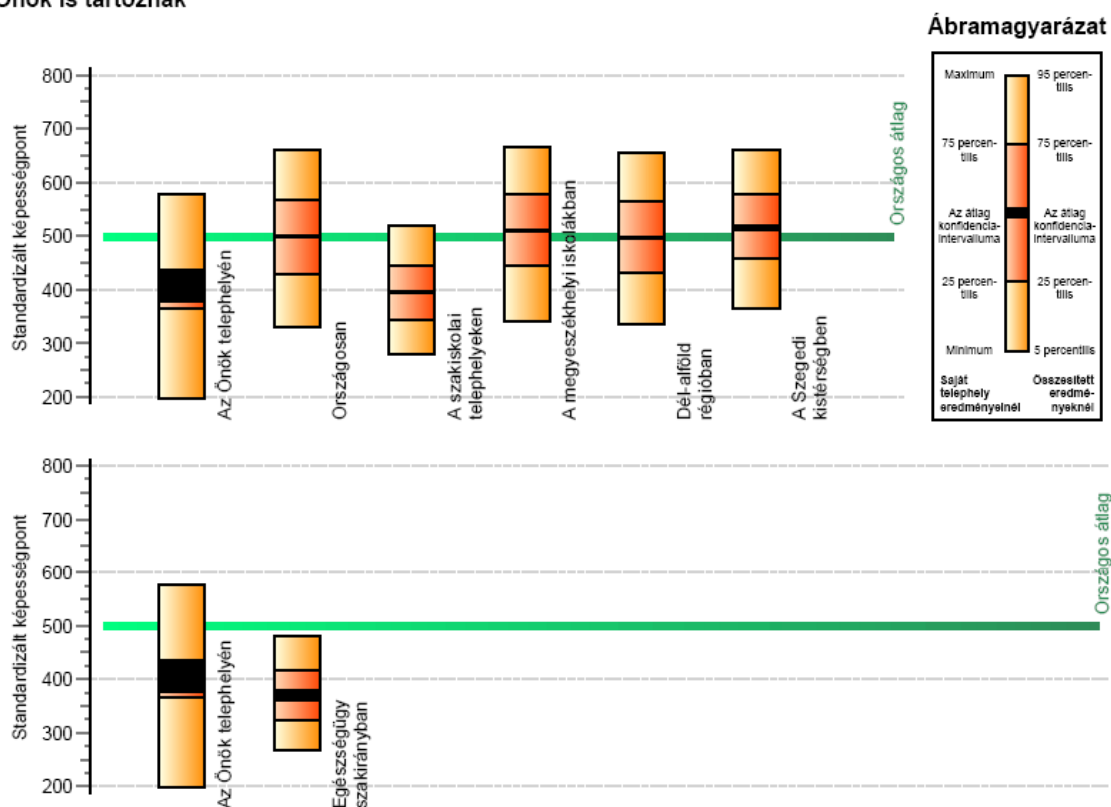
A telephely tanulóinak képességeloszlása mellett a következők szerepelnek az ábrán:

- országos eloszlásjellemzők;
- a megfelelő település- vagy képzési forma (a 6. és a 8. évfolyamon az előbbi, a 10. évfolyamon az utóbbi) eloszlásjellemzői;
- Budapesten, a megyeszékhelyeken, valamint a 10. évfolyamon a képzési formákon belül (a telephely tanulóinak száma szerint) a kis, a közepes, illetve a nagy telephelyeken tanulók eloszlásjellemzői;
- a 10. évfolyam esetében a képzési formán belül a megfelelő településtípusba tartozó tanulók (pl. a budapesti gimnazisták) képességének eloszlásjellemzői (ez a fajta csoportosítás nem lehetséges a községi telephelyek esetében, ott nem képzési formán belül, hanem együtt szerepelnek a községben tanuló 10. évfolyamos diákok);
- a városi és községi iskolák esetében a település nagyságának megfelelő kis, közepes vagy nagy városok/községek tanulóinak eloszlásjellemzői;
- a szakközépiskolákban és szakiskolákban oktatott szakmacsoportok eloszlásjellemzői;
- a megfelelő régió eloszlásjellemzői (a Budapesti telephelyek esetében nem szerepel);
- a megfelelő kistérség eloszlásjellemzői (a Budapesti telephelyek esetében nem szerepel).

A 6. évfolyam esetében a központi elemzésbe bevont tanulók kis száma miatt csak az országos, az adott településtípus és az adott régió eloszlásjellemzői szerepelnek.

A tanulók képességeloszlásának néhány jellemzője matematikából

A tanulók képességeloszlása az Önök telephelyén és azokban a részpopulációkban, amelyekbe Önök is tartoznak



A tanulók képességeloszlása az egyes részpopulációkban					
	Minimum	25 percent.	Átlag (konf. int.)	75 percent.	Maximum
Az Önök telephelyén	198	365	402 (377; 432)	436	577
	5 percentilis	25 percent.	Átlag (konf. int.)	75 percent.	95 percent.
Országosan	330	430	499 (498; 500)	568	662
A szakiskolai telephelyeken	281	345	396 (395; 398)	445	518
A megyeszékhelyi telephelyeken	341	444	510 (509; 511)	579	667
Dél-alföld régióban	337	431	497 (496; 499)	565	654
A Szegedi kistérségben	364	458	516 (512; 519)	577	660
Egészségügy szakirányban	268	323	370 (361; 379)	416	480

2. ábracsoport: A tanulók képességeloszlásának jellemzői

Az ábracsoport segítségével az adott telephely saját percentiliseinek és átlagának értékét viszonyíthatja az egyes csoportok hasonló értékeihez. Például az alábbiakhoz hasonló következtetéseket vonhatnak le a telephelyek: „telephelyünk tanulóinak 75%-a régióink átlaga felett teljesített”, „legrosszabb képességű tanulónk is jobban szerepelt iskolatípusunk tanulóinak alsó 25%-ánál”, „diákjaink átlaga jobb annál az eredménynél, amelyet az ország tanulóinak 75%-a ért el”. Érdekes a telephely oszlopának magasságát is megvizsgálni: ha az oszlop a skála kis részét fedi le, ez azt jelenti, hogy a tanulók tudása egységes, nincsenek szélsőséges eredmények egyik irányban sem, viszont a magas oszlop a telephely tanulóinak tudásában mutatkozó nagy különbségekre utal. Ha az oszlop alsó szakasza magas, azaz a legrosszabb tanuló eredménye és a 25-ös percentilis között nagy a távolság, az néhány „leszakadó”, a többi diáknál sokkal gyengébben teljesítő tanuló jelenlétére utal.

Az ábra alatti táblázatban az ábrákon megjelenített értékek számszerűen is megtalálhatók.

Eredmények a családi háttér függvényében (3. oldal)

A telephelyek eredményének megítélésében fontos a teljesítmény szerinti abszolút sorrend, ugyanakkor ennek az értékelésnek számos hiányossága is van: a nemzetközi és hazai tanulmányok mind alátámasztják, hogy a tanulók háttere, otthoni körülményei jelentős mértékben meghatározzák képességeik, eredményeik alakulását. Semmi nincs akkora hatással a gyermek fejlődésére, mint a saját szülei, habár az oktatási intézmények egyik fő feladata éppen a hátrányos helyzetű gyerekek tanulási esélyeinek javítása. Éppen ezért a telephely teljesítményének megítélésekor a családi háttérrel is figyelembe véve tegyük mérlegre a tanulók eredményeit.

A családháttér-index (CSH-index)

A családháttér-index értékét a tanulói kérdőív néhány kérdésére adott válasz alapján számítottuk ki. Célunk egy olyan, családi jellemzőket leíró modell meghatározása volt, amelynek egyrészt a lehető legnagyobb magyarázó ereje van, és a lehető legtöbb diák esetében létezik, másrészt könnyen értelmezhető és kézzelfogható. E modell elkészítéséhez a következő eljárást követtük.

Meghatároztuk a Tanulói kérdőív azon kérdéseit (változóit/változócsoportjait), amelyek a családi háttér jellemzésére alkalmasak. Ezek a következők:

- az otthon található könyvek száma;
- a szülők iskolai végzettsége;
- a család anyagi helyzete (kap-e a diák az iskolában különböző juttatásokat – ingyenes étkezés és tankönyv, kap-e a családnevelési segélyt a diák után);
- a család birtokában lévő anyagi javak (az egy szobára jutó lakók száma, mobiltelefonok, autók, fürdőszobák száma, van-e az otthonukban internet, hányszor üdültek az elmúlt évben);
- a szülők munkaerő-piaci státusa;
- tanulást segítő eszközök (számítógépek száma, saját könyvek, saját íróasztal, saját számítógép, különórák);
- családi programok (együtt tanulás, beszélgetés az iskoláról, házimunka, kerti munka, számítógépezés, zenélés);
- kulturális tevékenységek (kiállítás, mozi, színház, koncert).

A fenti változók teljesítményre gyakorolt hatását lineáris modell alkalmazásával vizsgáltuk, a nem szignifikáns hatást mutató változókat lépésenként kihagyva a modellből, ezáltal növelve a modell stabilitását és azoknak a diákoknak a számát, akikre a modell alkalmazható. A modellben az összes évfolyam mindkét tesztjét felhasználva a következő változók bizonyultak szignifikánsnak: az otthon található könyvek száma, a szülők iskolai végzettsége, található-e a család birtokában legalább egy számítógép, van-e a diáknak saját könyve. Ez utóbbi kettő dichotóm (igen/nem) változó, a könyvek száma és a szülők iskolai végzettsége pedig az eredeti

kódolást alkalmazva (1-től 7-ig) megközelítőleg lineáris hatást mutatott, ezért változatlanul szerepel a modellben. A hat lineáris modellben kapott együtttható összevetésével a változók súlyai a családháttér-indexben a következők:

- könyvek száma: 10
- szülők iskolai végzettsége: 11
- számítógép: 17
- saját könyv: 33.

A fenti eljárást a 2006. évi mérés adataira alkalmaztuk, 2007-ben az index kialakításának szabályai nem változtak.

A családháttér-indexet ezt követően évfolyamonként standardizáltuk, ezen értékek telephelyi átlaga szerepel a jelentésben. Az index értéke 2007-ben a diákok 82%-ára kiszámítható, korrelációja a képességpontokkal 0,45 és 0,52 között változik, a modell magyarázó ereje körülbelül 0,24.

A lineáris regresszió használatával ezek után minden telephelyre megbecsültük, hogy tanulói a telephely átlagos CSH-indexéhez viszonyítva mennyire teljesítettek annak megfelelően, amit az országos adatok alapján várnánk. A lineáris regressziók esetén abból az alapfeltevésből indulunk ki, hogy a vizsgált háttérváltozó lineáris módon hat a képességre, azaz a háttérváltozó függvényében ábrázolva a képességeket, a pontok egy egyenes mentén helyezkednek el. Az ettől való eltérések pedig a háttérváltozótól független hatások következményei.

A telephelyi jelentés 3. oldalán szereplő ábracsoport két ábrája és a hozzájuk tartozó táblázat (3. ábracsoport) a családháttér-index és a teljesítmény kapcsolatát mutatja be, az adott telephelyet kiemelve. Az ábrákon a tanulók átlagos CSH-indexének függvényében ábrázoltuk a telephelyek teljesítményének átlagát. Az ábrán minden egyes pont egy telephelynek felel meg, melynek x-koordinátája a tanulók átlag CSH-indexét, y-koordinátája az átlageredményét mutatja. Az ábrákon szerepelnek még a lineáris regresszióval illesztett egyenesek. Az egyenes köré rajzolt szaggatott vonal a regressziós egyenes konfidenciatartományát jelöli, ez az a tartomány, amely 90%-os valószínűséggel tartalmazza az egyenest (mint minden becslés esetében, itt is csak bizonyos pontatlansággal tudjuk meghatározni a tényleges összefüggést). A felső ábra az összes iskola adatát figyelembe véve, országosan vizsgálja az index hatását a teljesítményre, az alsó ábra – mivel 8. évfolyam esetében a település típusa, 10. évfolyam esetében pedig az iskolatípus jelentős mértékben befolyásolhatja az index hatását – az adott telephellyel azonos kategóriába tartozó telephelyek adatainak felhasználásával jött létre. A 6. évfolyam esetében a telephelyek kis száma miatt csak az országos eredményekhez viszonyítva vizsgáltuk az átlagképességet, itt az alsó ábra egyáltalán nem szerepel.

A *felső ábrán* a telephelyeket jelölő pontok mellett megjelenítettük az országos adatokra támaszkodó *regressziós egyenest* is. Az adott telephely pontját kiemeltük, és vízszintes, illetve függőleges sávval jelöltük átlagteljesítményének, illetve átlag CSH-indexének a konfidencia-intervallumát. Ez az ábra hordozza azt az információt, hogy országos szinten mennyire teljesítettek az elvárásoknak megfelelően az adott telephely tanulói. Ha az adott telephely az *országos hatást jelző egyenes felett* helyezkedik el – figyelembe véve a regressziós egyenes konfidenciatartományát, valamint az átlagok konfidencia-intervallumait is –, ez azt jelenti, hogy jobban teljesítettek, mint amit az országos adatok figyelembevételével várhattunk volna (ezt az oldal alsó harmadában található szövegdobozban is jeleztük). Tehát jobb eredményt sikerült elérniük, mint a telephelyek többségének sikerült volna, ha azonos háttérű tanulókkal dolgoznak, mint az adott telephely. Az eredményességnek sok oka lehet: a telephely felszereltsége, a tanárok felkészültsége, a tanulók motiváltsága; az okok kiderítése és az eredmények további javítása már a telephely feladata. Ha az *egyeneshez közel*, netalán az egyenesen található a telephelyet ábrázoló pont, akkor tanulók a várakozásoknak megfelelően teljesítettek, ha viszont a pont az *egyenes alatt* helyezkedik el, akkor tanulók eredménytelenebbek voltak annál, mint ami háttérük alapján várható lett volna.

Az *alsó ábrán* az adott telephely településtípusához/iskolatípusához tartozó telephelyeket és a hozzájuk tartozó *egyenest* ábráztuk, az adott telephelyet kiemelve. Itt a fentiekhez hasonló összehasonlításokat végezhetnek el a telephelyek a saját kategóriájukon belül is, az adott településtípusra/iskolatípusra illesztett regressziós egyenest alapul véve. Az ábra lehetőséget ad a kategórián belüli eloszlás megfigyelésére is, látható, hogy az adott településtípus/iskolatípus telephelyei hogyan helyezkednek el, milyen háttérű tanulók vannak, és ennek függvényében hogyan teljesítettek.

A *szövegdobozból* az átlagképeség és konfidencia-intervalluma, valamint az átlag CSH-index alapján várt teljesítmény pontos értéke is megtalálható. Azt is megadtuk, hogy a CSH-index alapján várt és a tényleges eredmény közötti eltérés szignifikáns-e.

Vannak olyan telephelyek, amelyek nem szerepelnek ezen az ábracsoporton, noha kapnak telephelyi jelentést. A Tanulói kérdőív kitöltése ugyanis önkéntes (a tanulók és szüleik nem kötelezhetők a kérdőív megválaszolására), és a CSH-index a tanulóknak csak körülbelül 82%-ára számítható ki. Azok a telephelyek nem szerepelnek az ábrán, amelyek esetében a tanulóknak több mint egyharmada nem rendelkezik CSH-indexszel. Nem jelenítettük meg

azokat a telephelyeket sem, amelyek esetében ugyan a tanulók több mint kétharmadára kiszámítható a CSH-index, de az indexszel rendelkező tanulók átlageredménye kívül esik az összes tanuló átlageredményének konfidencia-intervallumán, ebben az esetben ugyanis torzított képet kapnánk az összefüggés vizsgálatával. E telephelyek esetében az ábrákon csak a tanulók átlageredménye körüli konfidencia-intervallumot rajzoltuk be, amelynek segítségével megvizsgálhatják a hozzájuk hasonló teljesítményű telephelyek tanulói összetételét.

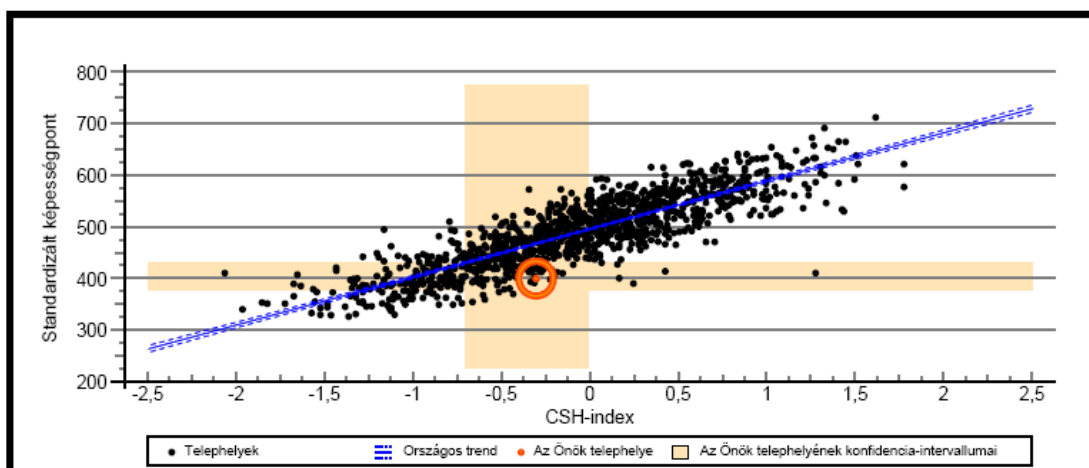
MINTA telephely

XXXX MINTA város, MINTA utca 1.

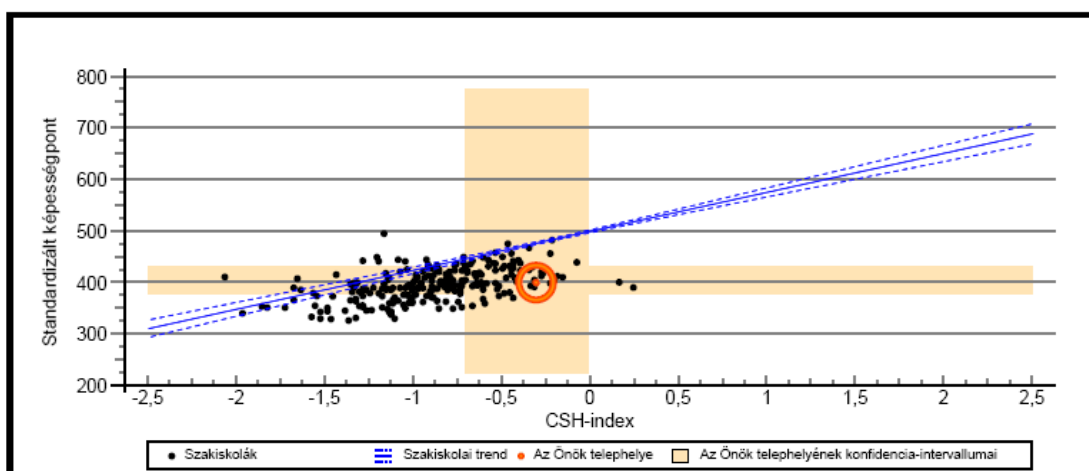
3

Átlageredmények matematikából a CSH-index (családiháttér-index) tükrében

A telephelyek tanulóinak a CSH-index alapján várható és tényleges teljesítménye



A szakiskolai telephelyek tanulóinak a CSH-index alapján várható és tényleges teljesítménye



Telephelyeik eredménye a regressziós becslés alapján „várható” eredmények tükrében

Telephelyük tényleges eredménye	402 (377; 432)
Várható eredmény az összes telephelyre illesztett regressziós egyenes alapján	470 (a tényleges eredmény ennél szignifikánsan gyengébb)
Várható eredmény a szakiskolákra illesztett regressziós egyenes alapján	422 (a tényleges eredmény ettől nem különbözik szignifikánsan)

Csak azok a telephelyek szerepelnek az ábrákon, amelyeken legalább a diákok kétharmadára kiszámítható a CSH-index, és a CSH-indexszel rendelkező diákok átlaga belesik az összes diák képességátlagának konfidencia-intervallumába mindkét felmért terület esetében.

3. ábracsoport: A tanulók átlageredménye a családi háttér függvényében

A tanulók eloszlása a képességskálán és a képességszinteken (4. oldal)

A 4. ábracsoport a tanulók eloszlását mutatja a képességskálán és az egyes képességszinteken.

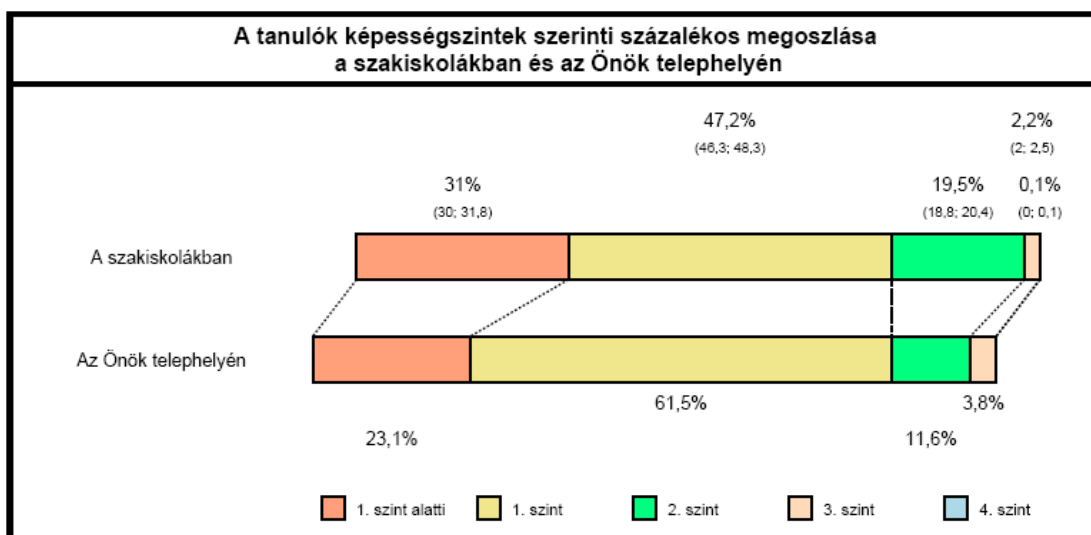
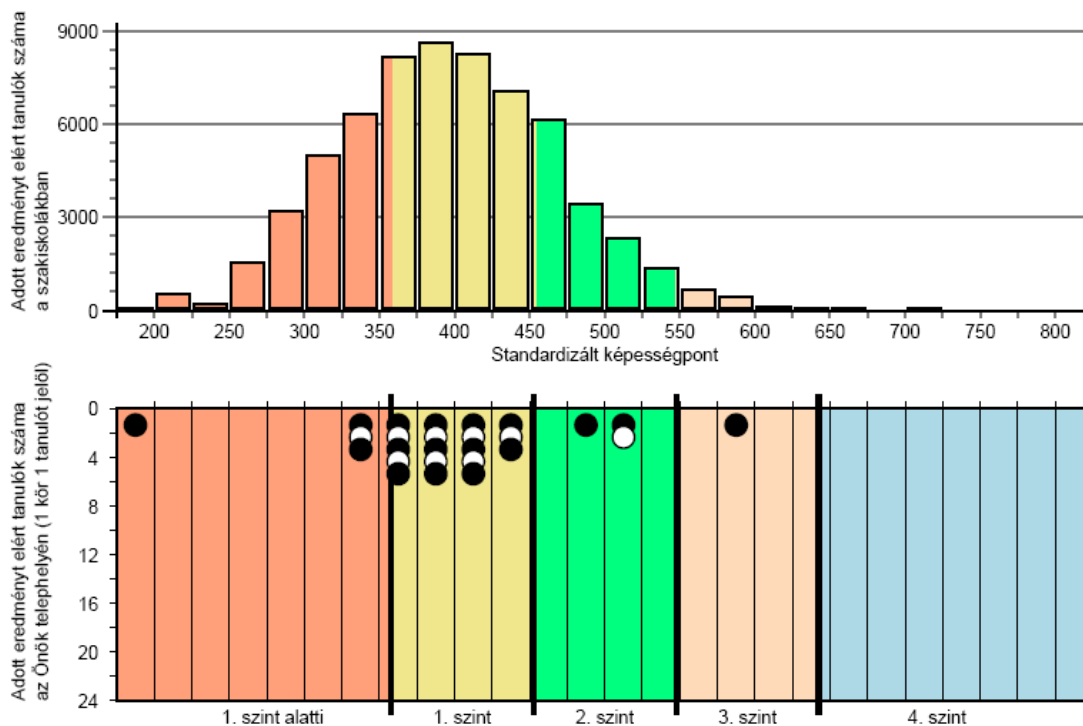
Az ábracsoport *felső harmadában* a telephelynek megfelelő településtípus (a 6. és a 8. évfolyam esetében), illetve iskolatípus (a 10. évfolyam esetében) tanulóinak hisztogramja, *alatta* pedig az adott telephely diákjainak képességeloszlása látható ugyanezen a skálán (minden egyes pont egy diákot jelöl). Az ábrán eltérő színekkel jelöltük az egyes képességszinteket (a képességszintek képzési szabályai, az egyes képességszintek követelményei, az elérésükhöz szükséges szövegértési és matematikai képességek leírása az *OKM 2007 – Feladatok és jellemzőik* kötetekben található).

Az ábracsoport *alsó harmadában* található sávdigrammról az egyes szinteken lévő tanulók pontos százalékos aránya is leolvasható a fent bemutatott diákcsoporthokra. A sávdigrammok elhelyezésekor – a jobb áttekinthetőség kedvéért – a második szint alsó határát egymás alá rendeztük (a második képességszint az a minimális szint, amelyet szükségesnek tekintünk a további ismeretek szerzéséhez és a mindennapi életben való boldoguláshoz).

Ebből az ábracsoportból leolvasható a tanulók pontos elhelyezkedése a képességskálán és a képességszinteken. Látható, hol található a tanulók a képességskálán, milyen helyet foglalnak el a hasonló településtípuson/iskolatípusban tanuló diákokhoz képest, vannak-e leszakadók, illetve mekkora a tanulók aránya az egyes képességszinteken.

Standardizált képességek matematikából a szakiskolákban

A tanulók eredményei a szakiskolákban és az Önök telephelyén



4. ábracsoport: A tanulók eloszlása a képességskálán és a képességszinteken

Az eredmények összevetése az előző évek eredményeivel (5. oldal)

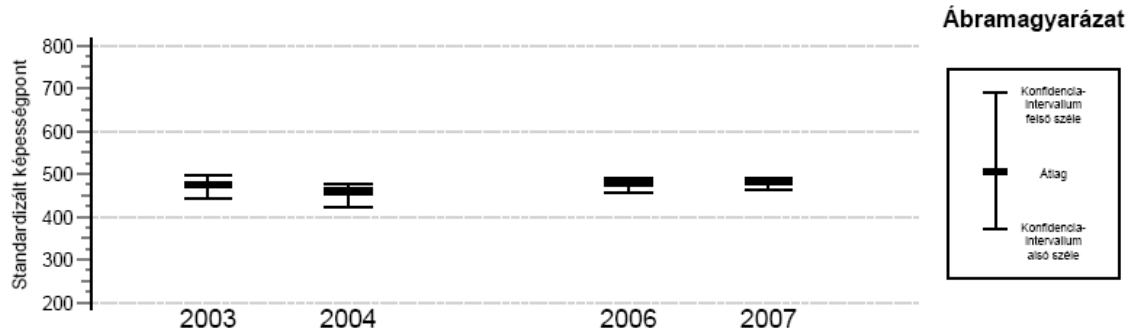
Az 5. ábracsoport a 2003-as, 2004-es, 2006-os és 2007-es kompetenciamérések eredményeinek összehasonlítását teszi lehetővé két ábra segítségével.

Az oldal *felső ábráján* az adott telephely egyes években elért átlageredményei és a konfidencia-intervallumuk láthatók, az alatta lévő táblázatban a pontos értékek is megtalálhatók. A szövegdozban arról tájékoztatjuk a telephelyeket, hogy a 2006-os felméréshez viszonyítva történt-e szignifikáns javulás vagy romlás az átlageredményekben.

Az *alsó ábra* a tanulók képességeloszlását mutatja három év viszonylatában. Segítségével a bekövetkezett változás is megmagyarázható. Az átlag javulását okozhatja például, hogy 2007-ben néhány diák kiemelkedően teljesített, és ez megemelte az átlageredményt, vagy a 2007-es populációnál sikeres volt a leszakadók felzárkóztatását célzó program, és a többiekhez képest korábban jelentősen alulteljesítő diákok hiánya okozta az átlag növekedését. Mivel 2003-ban és 2004-ben iskolánként csak 20-20 diák adatát elemeztük központilag, a 2003-as és 2004-es eredményeket bemutató ábrarészek maximum 20 diák adata szerepel.

Az eddigi kompetenciamérésekben elért matematikaeredmények összehasonlítása

Az egyes években elért átlageredmények és konfidencia-intervallumaik az Önök telephelyén

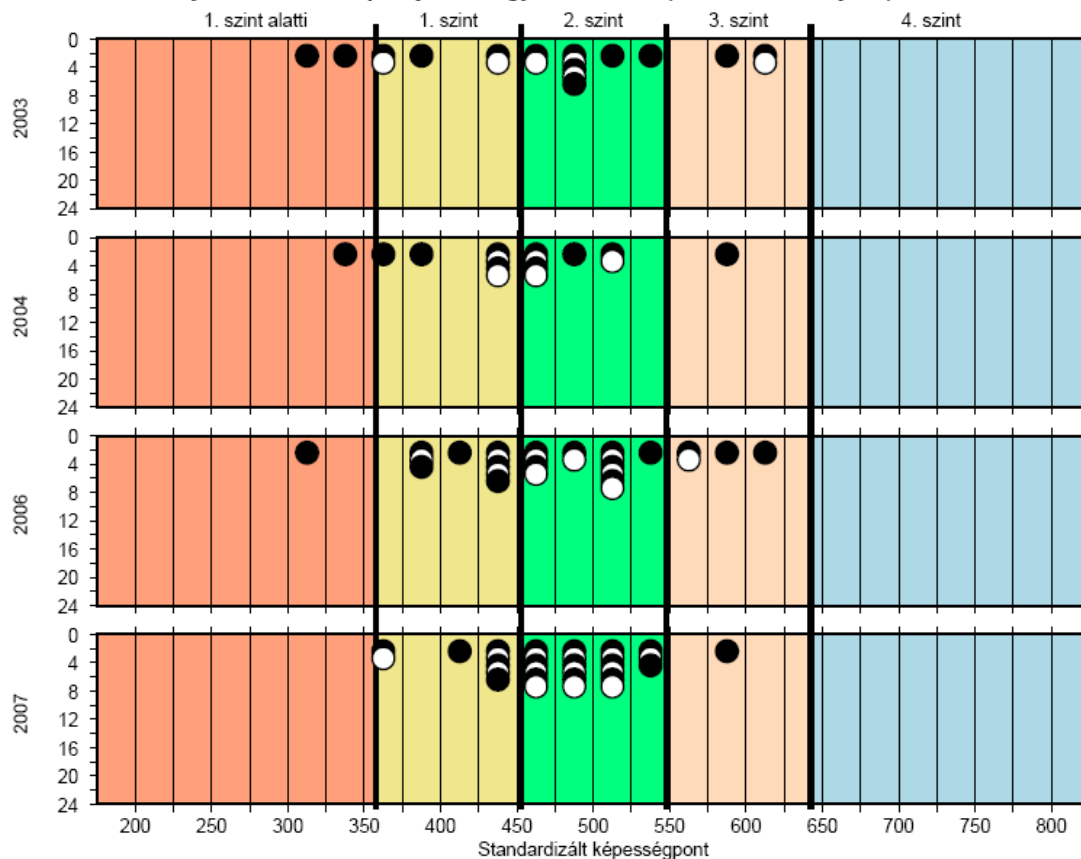


Év	Átlag (konf. int.)
2003	469 (444; 498)
2004	453 (424; 476)
2006	476 (456; 491)
2007	476 (463; 489)

A 2007-es eredmény viszonyítása a 2006-oshoz

Az eredmény nem változott szignifikánsan.

A tanulók eredményei az Önök telephelyén az egyes években (1 kör 1 tanulót jelöl)



5. ábracsoport: Az eredmények összevetése az előző évek eredményeivel

A telephely osztályainak összehasonlítása

A 8. évfolyamon és a 6. évfolyam mintába bekerült 200 iskolájában összehasonlíthatók a telephelyen működő osztályok is. A 10. évfolyamon, valamint a 6. évfolyamon a mintából kimaradt intézmények további elemzések alapján hasonlíthatják össze az osztályok eredményeit a weboldalra történő bejelentkezés és a telephelyeken maradt füzetek adatainak bevitele után.

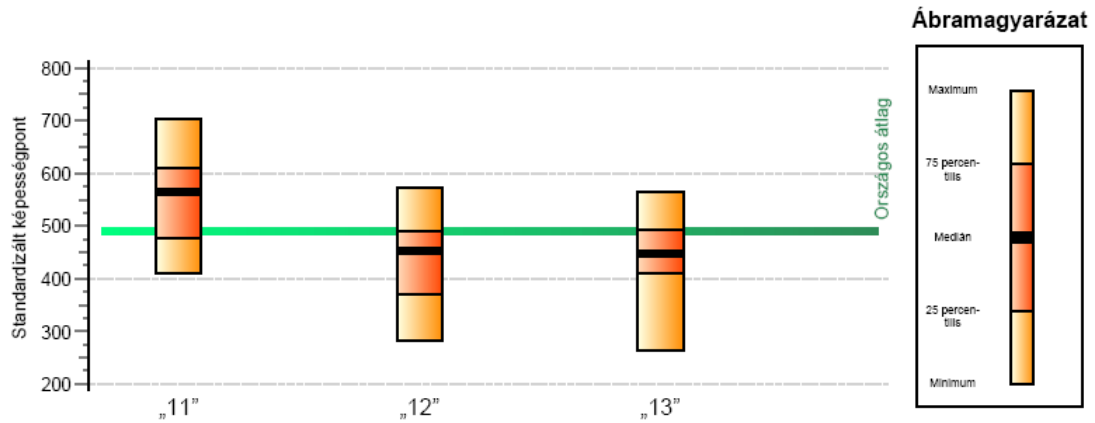
Az egyes osztályokban tanuló diákok képességeloszlásának jellemzői (6/a oldal)

Az egyes osztályokban tanuló diákok képességeloszlásának főbb jellemzőit bemutató és összehasonlító ábracsoport (*6/a ábracsoport*) szerkezetében a Telephelyi jelentés 2. oldalán található ábracsoportra hasonlít. Az *ábrán* a diákok által elért képességpontok minimuma, 25-ös percentilise, mediánja, 75-ös percentilise és maximuma szerepel az egyes osztály esetében. A *táblázatban* számszerűen is feltüntettük ezeket az értékeket.

Az ábracsoport segítségével a telephelyek összehasonlíthatják az egyes osztályaik eredményeit, megvizsgálhatják, mekkora különbség tapasztalható az egyes diákcsoporthoz szövegértési képességében és matematikai eszköztudásában.

A tanulók képességeloszlásának néhány jellemzője matematikából

A tanulók képességeloszlása az Önök telephelyén működő osztályokban



A tanulók képességeloszlása az Önök osztályaiban					
	Minimum	25 percentilis	Medián	75 percentilis	Maximum
A „11” azonosítójú osztály	410	478	565	610	704
A „12” azonosítójú osztály	281	371	453	490	574
A „13” azonosítójú osztály	264	409	447	492	565

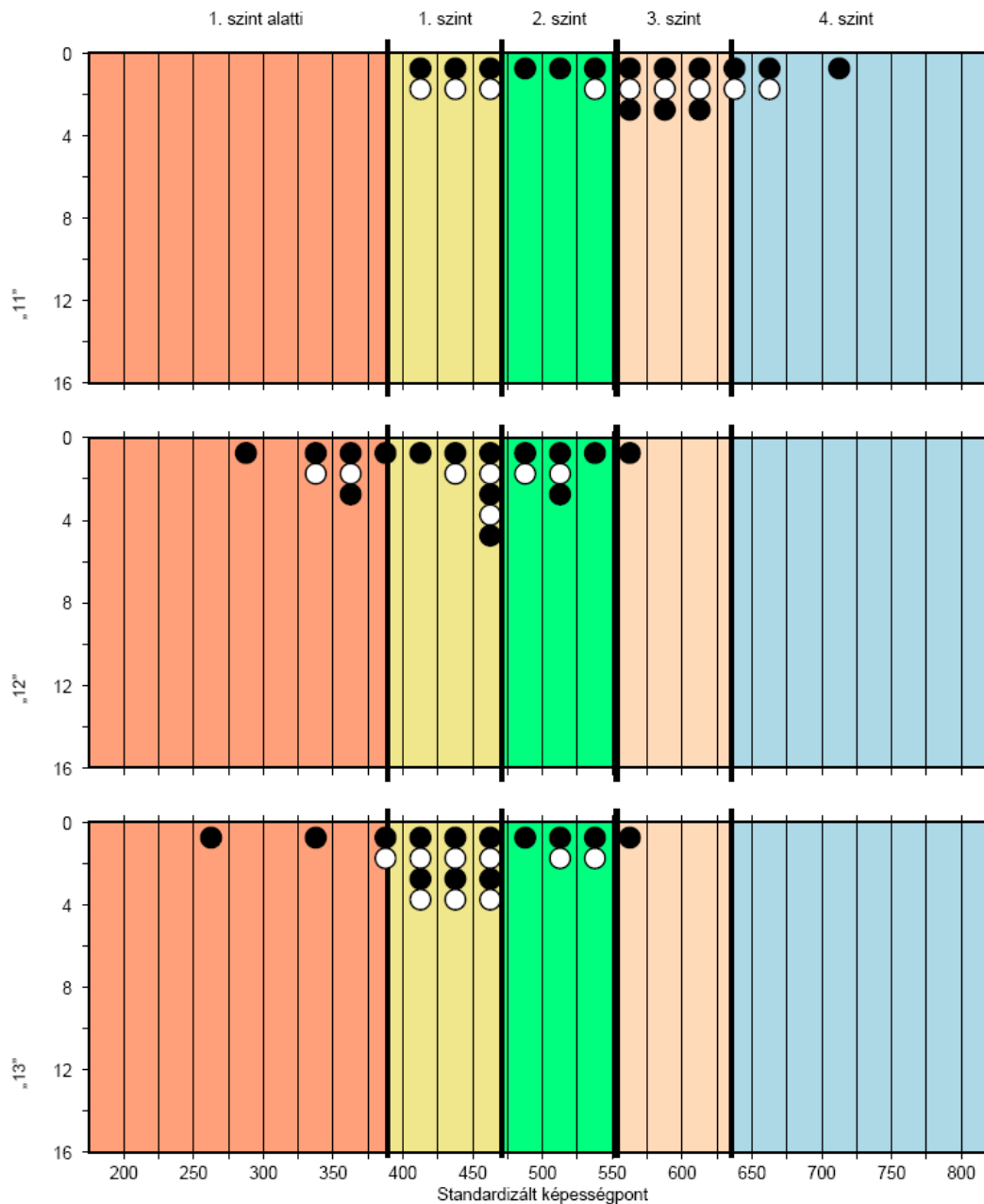
6/a ábracsoport: Az egyes osztályokban tanuló diákok képességeloszlásának jellemzői

A tanulók eloszlása a képességskálán (6/b oldal)

A 6/b ábracsoport a tanulók képességpontjait osztályonként jeleníti meg egymás alatt, feltüntetve a szinthatárokat is. Így a tanulók eloszlásának pontos ismeretében az előző ábracsoport következtetései még árnyaltabbá tehetők.

Standardizált képességek matematikából

A tanulók eredményei az Önök telephelyén működő osztályokban (egy kör egy tanulót jelöl)



6/b ábracsoport: A tanulók eloszlása a képességskálán

A telephely épületének állapota és tanulói összetétele

A Telephelyi jelentésnek ez a része a Telephelyi kérdőívre adott válaszok alapján ismerteti

- a telephely állapotát,
- a speciális tantermek meglétét,
- a telephely tanulóinak összetételét és a tanulási nehézségekkel küzdő tanulók arányát a telephelyen,
- a diákok fegyelmét és motivációját,
- valamint a továbbtanulási arányt

az adott telephelyen az adott iskolatípus (ha a kérdés iskolatípusonként szerepel) és településtípus megfelelő adataihoz viszonyítva.

A telephelyek számára a legérdekesebb információ az, hogy országosan és településtípusukban hogyan alakult az adott jellemzők megoszlása, hiszen saját helyzetüket jól ismerik, azt azonban kevésbé tudják megállapítani, hogy ez hogyan viszonyul a többi telephely helyzetéhez. Ezek az ábrák bemutatják a felvázolt jellemzők megoszlását országosan és településtípusonként is, adatokat szolgáltatva ezáltal a telephelyek helyzetének megítéléséhez.

Az itt következő ábracsoportok a Telephelyi kérdőív olyan kérdései alapján készültek, amelyek nem köthetők az egyes évfolyamokhoz vagy mérési területekhez, és a tanulók eredményei nem szerepelnek az ábrákon, ezért a telephely egyes évfolyamai és mérési területei esetében megegyezik ez a jelentésrész.

A telephely épületének állapota (7. oldal)

A 7. ábracsoport a telephely épületének állapotára és az építés, felújítás idejére adott válaszok alapján készült. A *felső ábrán* a telephelyek vezetőinek az épület állapotára vonatkozó válaszait összesítve, bemutatjuk a telephelyek állapotának megoszlását országosan és településtípusonként.

A *második ábrán* az építés és felújítás idejére vonatkozó kérdések válaszait kombinálva országosan és településtípusonként azt mutatjuk be, hogy a telephelyek hány százaléka épült az elmúlt 10 évben, valamint hány százalékukban folytak felújítási munkálatok ugyanebben az időszakban (1997. január 1. és 2007. május 30. között). *Szöveges formában* az is szerepel az ábracsoportban, hogy az adott telephely a kérdőív válaszai alapján melyik kategóriába tartozik.

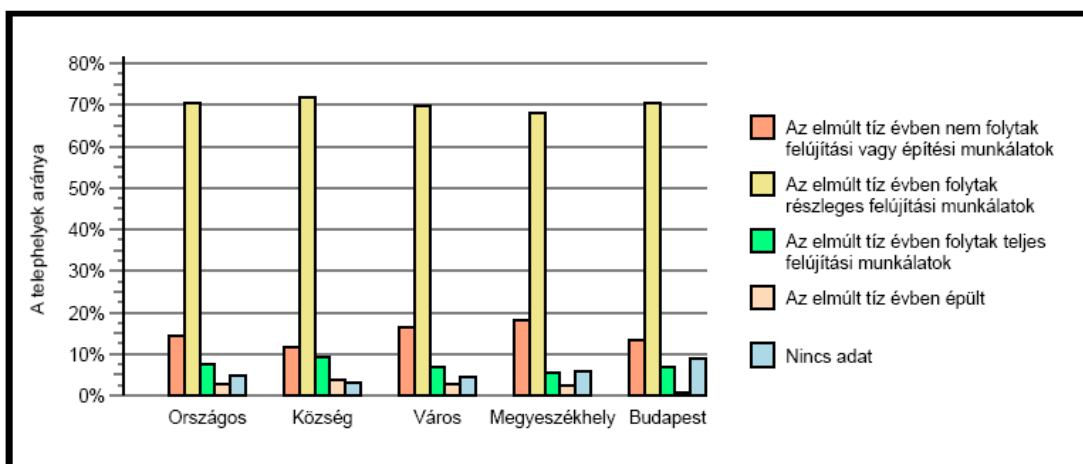
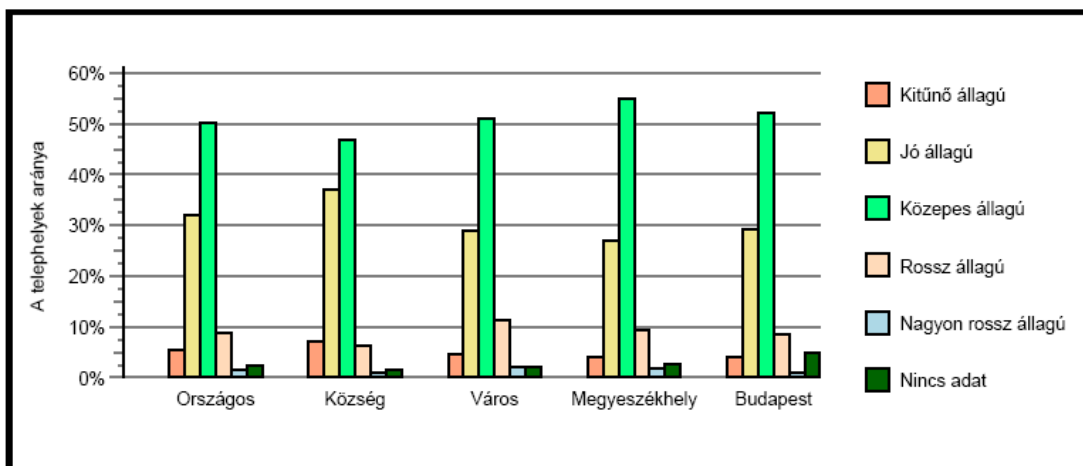
Az ábrák segítségével nemcsak azt tudják a telephelyek felmérni, hogy saját épületük állapota hogyan viszonyul az országosan tapasztalható állapotokhoz, hanem azt is, hogy a saját településtípusukban található telephelyek épületeinek állapota mennyire tér el a többi településtípus jellemzőitől.

A telephely épületének állapota

A Telephelyi kérdőív kérdéseire adott válaszaik alapján az Önök telephelyén az épület jó állapotú.

A telephelyen részleges felújítási munkálatok folytak az elmúlt tíz évben (1997. január 1. és 2007. május 31. között).

Az iskolák telephelyeinek állapota



7. ábracsoport: A telephely épületének állapota

A telephely speciális tantermei (8. oldal)

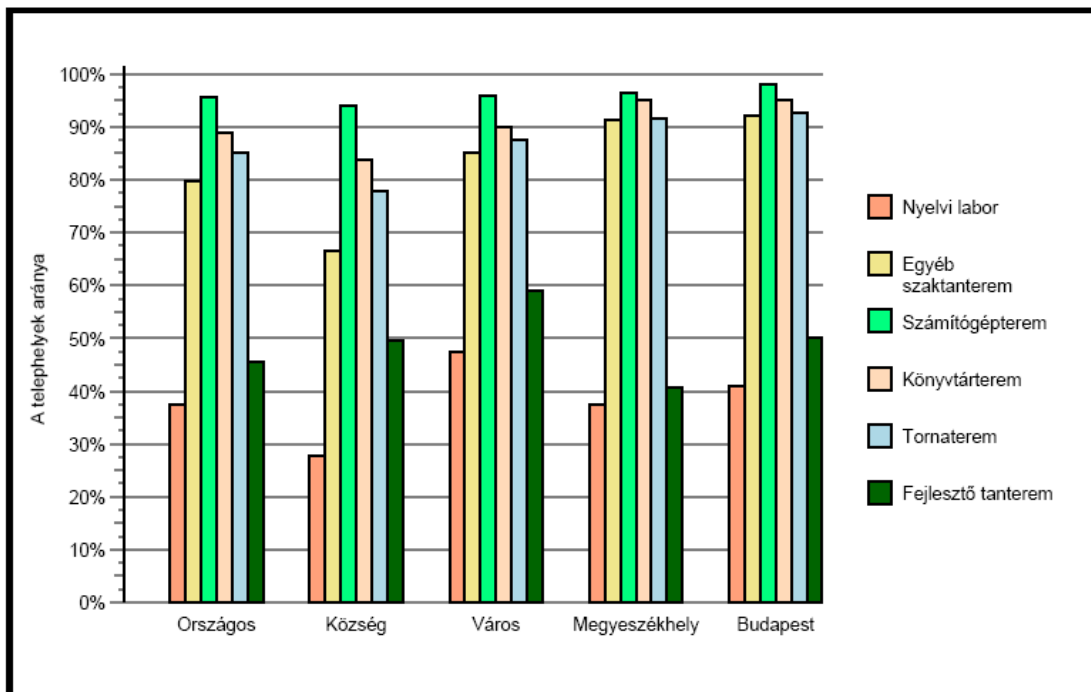
A 8. ábracsoport azt vizsgálja, megtalálhatók-e a telephelyen a következő speciális tantermek: nyelvi labor, egyéb szaktanterem, számítógépterem, könyvtárterem, tornaterem, fejlesztő tanterem. Az *ábrán* láthatjuk, hogy a telephelyek hány százalékában található meg az említett teremtípus országosan és az egyes településtípusok esetében. Az adott telephelyre vonatkozó információ *szövegesen* is szerepel.

A telephely speciális tantermei

A Telephelyi kérdőív kérdéseire adott válaszaik alapján az Önök telephelyén az alábbi speciális tantermek találhatóak meg:

- nyelvi labor
- számítógépterem
- könyvtárterem
- tornaterem

Az egyes speciális tantermek előfordulási aránya az iskolák telephelyein



8. ábracsoport: A telephely speciális tantermei

A telephely tanulói összetétele és a tanulási nehézségekkel küzdő diákok aránya iskolatípusonként (9/a–d oldal)

A Telephelyi kérdőív több kérdése irányult a telephely tanulói összetételének, valamint a tanulási nehézségekkel küzdő tanulók arányának a feltérképezésére. A változókat összesítve két indexet képeztünk, a 9. ábracsoport ezeknek az indexeknek a megoszlását szemlélteti az egyes telephelyek esetében.

A telephely tanulói összetétele alapján képzett index

Az index a Telephelyi kérdőív azon kérdéseiből készül, amelyek bizonyos jellemzőkkel rendelkező tanulók százalékos arányára kérdezik rá az általános iskolai, gimnáziumi, szakközépiskolai és szakiskolai osztályokban. Ezek a jellemzők a következők:

- átlag feletti anyagi körülmények között élők,
- nagyon rossz anyagi körülmények között élők,
- rendszeres gyermekvédelmi támogatásban részesülők,
- veszélyeztetettek,
- az iskolában térítésmentesen vagy kedvezményesen étkezők,
- ingyenes tankönyvben részesülők,
- szülei munkanélküliek,
- szülei diplomával rendelkeznek.

Az index kialakításához a változókat standardizáltuk, és ha szükséges volt, az előjelét is megváltoztattuk, hogy a nagyobb értékek jobb körülményeket jelentsenek, majd a standardizált értékek átlagát képeztük.

A tanulási nehézségekkel küzdők aránya alapján képzett index

Az index a Telephelyi kérdőív azon kérdéseiből készül, amelyek bizonyos tulajdonságokkal rendelkező tanulók százalékos arányára kérdezik rá az általános iskolai, gimnáziumi, szakközépiskolai és szakiskolai osztályokban. Ezek a tulajdonságok a következők:

- sajátos nevelési igényűek,
- tanulási nehézségekkel küzdők,
- évfolyamismétlők.

Az index kiszámításakor az előző index esetében alkalmazott eljárást követtük, a nagyobb érték kevesebb tanulási nehézséggel küzdő tanulót jelent.

Az ábrák a telephely tanulóinak anyagi és szociális hátterére, valamint a tanulási nehézségekkel küzdő diákok arányára vonatkozó indexek országos és településtípusonkénti

eloszlásának főbb jellemzőit (5-ös, 25-ös, 75-ös, 95-ös percentilisek és az átlag konfidencia-intervalluma) mutatják be. Az indexek átlaga 0, szórása 1. Ezek az indexek iskolatípusonként (általános iskola, gimnázium, szakközépiskola, szakiskola) állnak rendelkezésünkre, ezért itt iskolatípusonként külön ábra készül, az adott telephely indexértékét a megfelelő iskolatípusok ábráin vízszintes vonal jelöli.

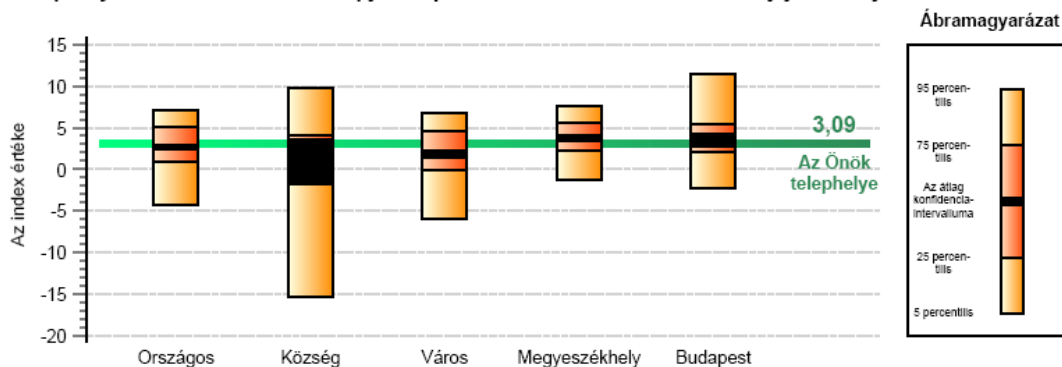
Az ábrákon szereplő értékeket táblázatos formában is feltüntettük.

Az ábrák segítségével a telephely felmérheti, milyen helyzetben van a többi telephelyhez viszonyítva a tanulói összetétel szempontjából. Arról is képet kaphatunk, hogy mekkora különbségek vannak az iskolatípusok között a tanulói összetételt és a tanulási nehézségekkel küzdő diákok arányát tekintve.

A tanulók összetétele és a tanulási nehézségekkel küzdő tanulók a telephelyeken

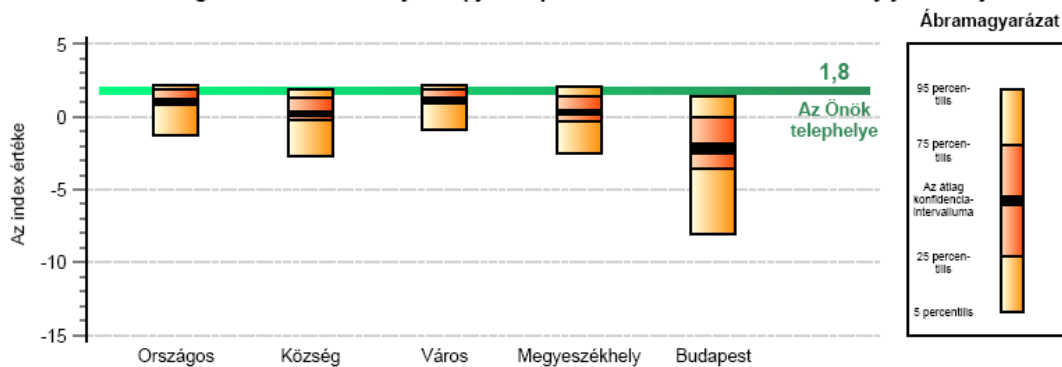
Gimnáziumok

A telephely tanulói összetétele alapján képzett index eloszlásának néhány jellemzője



	5 percentilis	25 percent.	Konf. int. alja	Konf. int. teteje	75 percent.	95 percent.
Országos	-4,29	0,94	2,35	2,92	5,1	7,1
Község	-15,32	-1,7	-1,61	3,6	4,02	9,83
Város	-6,02	-0,03	1,44	2,25	4,5	6,78
Megyeszékhely	-1,34	2,18	3,33	4,1	5,55	7,59
Budapest	-2,21	2,06	2,75	4,22	5,47	11,41

A tanulási nehézségekkel küzdők aránya alapján képzett index eloszlásának néhány jellemzője



	5 percentilis	25 percent.	Konf. int. alja	Konf. int. teteje	75 percent.	95 percent.
Országos	-1,29	0,86	1,01	1,22	1,88	2,16
Község	-2,66	-0,25	0,09	0,32	1,28	1,84
Város	-0,92	0,97	1,03	1,33	1,88	2,16
Megyeszékhely	-2,56	-0,32	0,18	0,48	1,43	2,04
Budapest	-8,04	-3,56	-2,48	-1,81	-0,04	1,41

A Telephelyi kérdőív változásai miatt a telephely tanulói összetétele és a tanulási nehézségekkel küzdők aránya alapján képzett indexek nem azonosak a 2006-ban képzett ugyanilyen nevű indexekkel.

9. ábracsoport: A tanulók összetétele és a tanulási nehézségekkel küzdő tanulók aránya

A fegyelem- és a motivációindex értéke iskolatípusonként (10/a–d oldal)

A Telephelyi kérdőív egyik kérdéscsoportja azt igyekezett feltérképezni, hogy az egyes iskolatípusok esetében milyen mértékben kell foglalkozniuk a tanároknak a tanítási folyamatot zavaró különböző tanulói magatartásformákkal. Egy másik kérdéscsoport arra irányult, hogy mennyire motiváltak a tanulók az adott telephely különböző képzési formákba tartozó osztályaiban. E kérdéscsoportok változóit összesítve két indexet képeztünk, a *10. ábracsoport* ábrái az indexek megoszlását szemléltetik az egyes telephelyek esetében iskolatípusonként.

Fegyelemindex

Az index a Telephelyi kérdőív azon kérdéseit foglalja magában, amelyek a tanulók bizonyos viselkedésformáinak előfordulási gyakoriságára kérdeznek rá külön-külön az általános iskolai, gimnáziumi, szakközépiskolai és szakiskolai osztályokban, hétfokú skálát alkalmazva (az 1 azt jelenti, hogy a tanároknak sohasem kell az adott viselkedésformákkal, problémákkal foglalkozniuk, a 7 azt jelenti, hogy nagyon gyakran).

A viselkedésformák, problémák a következők:

- rendszeres hiányzás,
- rendbontás az órán,
- rongálás,
- fizikai bántalmazás a gyerekek között,
- verbális agresszió, ordítózás,
- agresszív magatartás az iskola dolgozóival,
- dohányzás,
- alkoholfogyasztás,
- drogfogyasztás,
- függőség (számítógépes játék, játék gép)
- lopás.

Mivel a hétfokú skála esetében nem feltételezhetünk linearitást, az index kialakításában a következő eljárást alkalmaztuk: a telephelyeket minden iskolatípusra külön-külön minden változó esetén két egyenlő nagyságú csoportba osztottuk aszerint, hogy az adott problémakört tekintve a jobb vagy a rosszabb helyzetben lévő telephelyek közé tartoznak-e. Természetesen a felezés a legtöbb változó esetében nem végezhető el pontosan, de olyan vágást alkalmaztunk, amely a leginkább azonos méretű csoportokat állítja elő. Ezt követően megszámoztuk, hogy az adott telephely hány esetben tartozik a jobb helyzetben lévő telephelyek közé. Az index értéke 0, ha a telephely az esetek felében tartozott a jobb helyzetben lévő telephelyekhez, és az értéke az ettől való eltérés mértékének megfelelően -5 és 6 között változik (például az index értéke 3 , ha 8 esetben tartozott a jobb helyzetben lévő telephelyekhez, és -5 , ha egyetlen esetben sem).

Motivációindex

Az index a Telephelyi kérdőív azon kérdéseit foglalja magában, amelyek a tanulók motiváltságát térképezik fel külön-külön az általános iskolai, gimnáziumi, szakközépiskolai és szakiskolai osztályokban (a válaszok egy hétfokú skálán helyezkednek el, ahol az 1 azt jelenti, hogy az adott állítás egyáltalán nem jellemző a diákokra, a 7 azt jelenti, ha nagyon jellemző). A vizsgált jellemzők a következők:

- a tanulók motiváltak,
- a tanulók körében érték a tudás, az iskolai siker,
- a tanulók gyakran hiányoznak, lógnak,
- a tanulók fegyelmezetlenek,
- a szülők nem segítik, nem támogatják gyermekük otthoni tanulását.

Az index kialakításában itt sem feltételezhető a linearitás, de az értékek nagyobb szóródása miatt a következő eljárás alkalmazható: minden változó esetében meghatároztuk a leggyakoribb kategóriát, amely 0 értéket kap, az ennél jobb kategóriát megjelölő iskolákhoz az 1, az ennél rosszabb kategóriát megjelölő iskolákhoz pedig a –1 értéket rendeltük az adott változó esetében. Majd az értékeket összeadjuk, így az index értéke –5 és 5 közé eshet; minél nagyobb az index értéke, annál motiváltabbak a tanulók az adott iskolában.

Az *ábrákon* a két index értékeinek megoszlását szemléltetjük országosan és az egyes településtípusok esetében (a fegyelemindex értéke –5 és 6 közötti, a motivációindex értéke –5 és 5 közötti egész szám). Akárcsak az előző ábracsoport esetében, itt is iskolatípusonként külön-külön állnak rendelkezésünkre az index értékei, ezért az adatokat iskolatípusonként külön ábrán tüntettük fel. Az ábracsoportban *szövegesen* szerepel, hogy az adott telephelyen mekkora az indexek értéke az adott iskolatípus esetében.

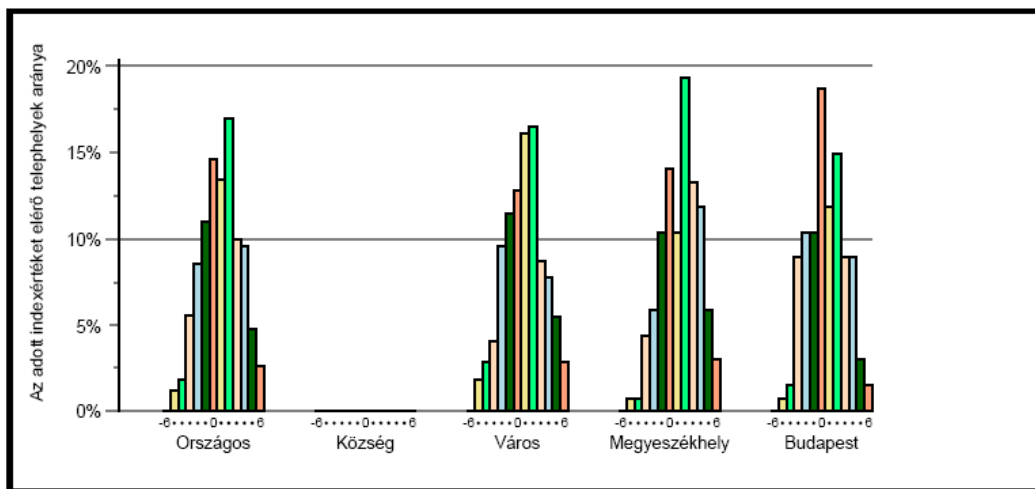
A gimnáziumok és szakközépiskolák ábráján a községi telephelyekre vonatkozó megoszlást nem ismertettük, hiszen nagyon kevés gimnázium és szakközépiskola található a községekben.

Fegyelem, motiváció

Gimnáziumok

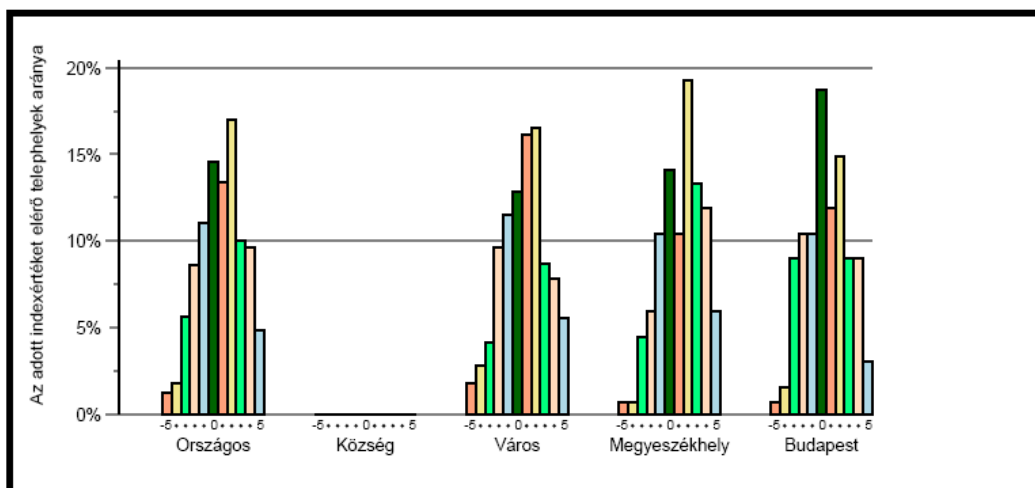
A Telephelyi kérdőív kérdéseire adott válaszaik alapján az Önök telephelyén a diákok fegyelme-re vonatkozó index értéke 1, a motivációra vonatkozó index értéke -2.

A fegyelemindex megoszlása



A Telephelyi kérdőív változásai miatt a fegyelemindex minimális értéke -5. (2006-ban -6 volt.)

A motivációindex megoszlása



10. ábracsoport: A fegyelem- és a motivációindex értéke

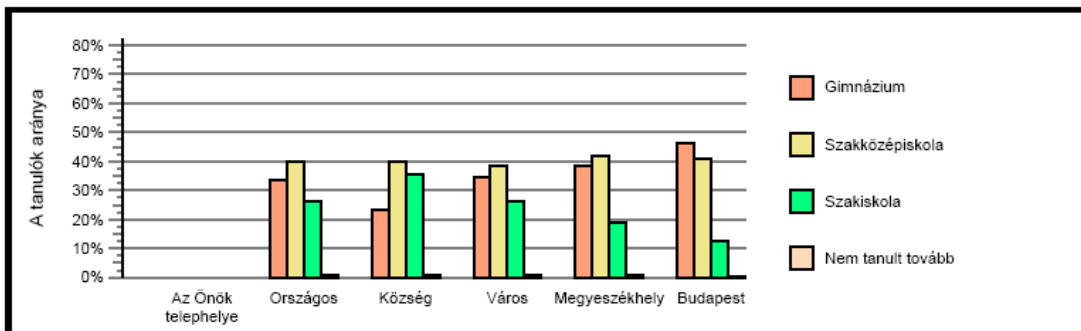
Továbbtanulási arány iskolatípusonként (11. oldal)

A 11. ábracsoport az előző tanévben végzett tanulók továbbtanulására vonatkozó válaszok összesítésével készült. Az egyes iskolatípusokra külön-külön mutatjuk be a lehetséges továbbtanulási utakat választó diákok arányát az adott telephelyen³, valamint országos szinten és a településtípusok szintjén.

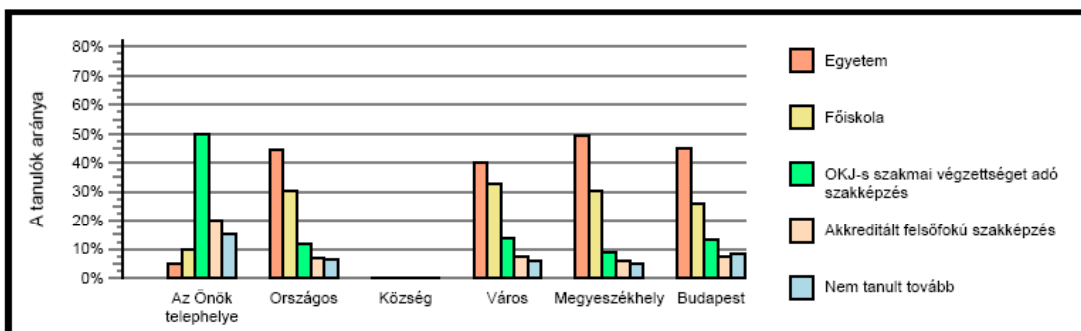
³ Az adattisztítás során azokban az esetben, amikor a tanulók összesített aránya nem pontosan 100% volt, töröltük a telephely vezetője által megadott értékeket, így a jelentésben e telephelyek esetén „az Önök telephelye” ábrarész nem került feltöltésre.

A különböző képzési formákban tanulók továbbtanulási aránya a Telephelyi kérdőívek adatai alapján

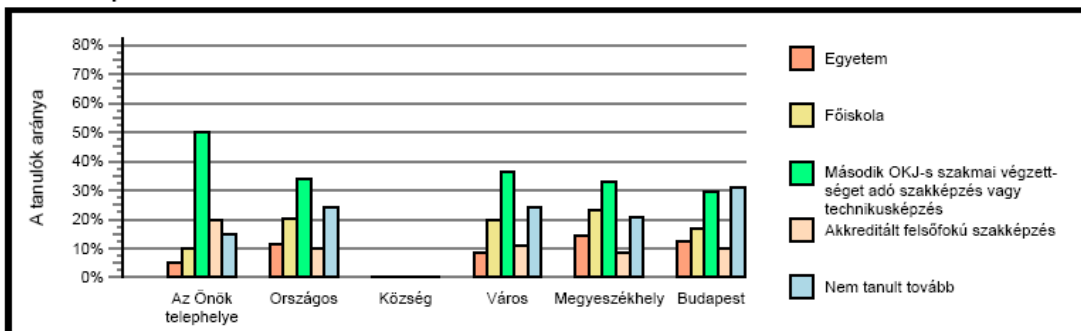
Általános iskolák



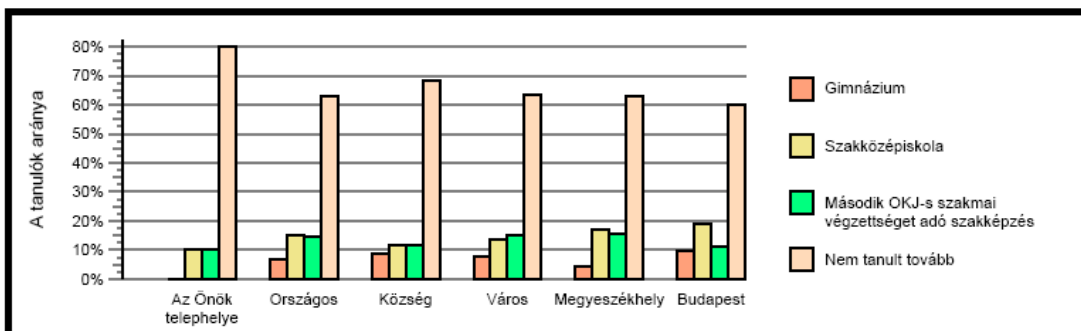
Gimnáziumok



Szakközépiskolák



Szakiskolák



11. ábracsoport: Továbbtanulási arány képzési formák szerint

Amennyiben az Útmutató alapos áttanulmányozása után maradnak megválaszolatlan kérdései a jelentés értelmezésével kapcsolatban, kérjük, írjon az Oktatási Hivatal Közoktatási Mérési Értékelési Osztályának (KMÉO) a következő e-mail címre:
okm.kmeo@oh.gov.hu.